



COMMERCE SUCCURSALISTE DE L'HABILLEMENT



600
entreprises



22 000
points de vente



112 500
salariés



33 ans
âge moyen



83 %
de femmes



86 %
de CDI



17 %
d'hommes

PÉRIMÈTRE DE LA BRANCHE

La branche du Commerce succursaliste de l'habillement compte 611 entreprises adhérentes à l'Opcommerce et 92 117 salariés (équivalent temps plein).

Elle rassemble les entreprises à succursales dont l'activité principale est le commerce de détail de l'habillement et d'articles textiles relevant de la CCN n°3065 et répertoriées sur trois codes NAF de l'INSEE :

- > le commerce de détail de textiles en magasin spécialisé (NAF 47.51Z),
- > le commerce de détail d'habillement en magasin spécialisé (NAF 47.71Z),
- > le commerce de détail d'autres équipements du foyer (NAF 47.59B).

Les données formation indiquées sont établies à partir des actions ayant fait l'objet d'une demande de prise en charge auprès de l'Opcommerce. Elles ne représentent de ce fait pas la totalité des formations réalisées par les entreprises (formations n'ayant pas fait l'objet d'une demande de financement par l'Opcommerce).

SOMMAIRE

VOLET ÉCONOMIQUE

Page **02**

VOLET EMPLOI

Pages **02 • 03**

VOLET RÉGIONS

Page **04**

VOLET FORMATION

Pages **05 • 06 • 07**

VOLET ÉTUDES

Pages **07 • 08**

VOLET ACCOMPAGNEMENT CERTIFICATION

Page **08**

VOLET ÉCONOMIQUE

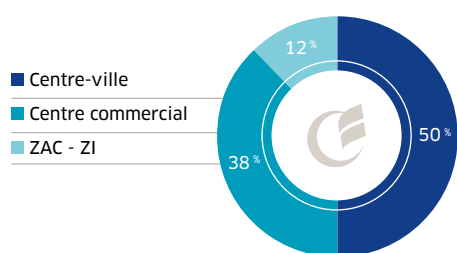
Le commerce succursaliste de l'habillement recouvre environ **600** entreprises et **22 000** points de vente.

Son chiffre d'affaires s'établit à près de **30** milliards d'euros.

En plus du déploiement sur l'ensemble du territoire, le secteur se caractérise par une forte présence à l'international.

► 38 % DES MAGASINS DANS DES CENTRES COMMERCIAUX ET 50 % EN CENTRE-VILLE

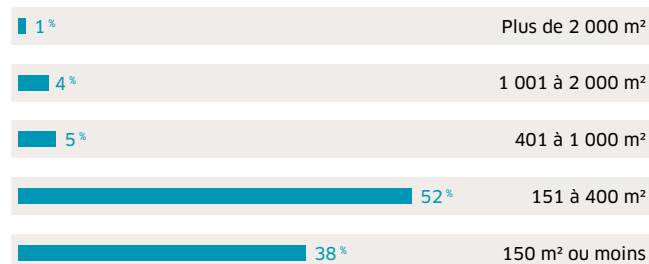
Répartition des points de vente selon leur localisation



► PLUS DE LA MOITIÉ DES POINTS DE VENTE SONT DE PETITE TAILLE

90 % des points de vente ont une surface inférieure ou égale à 400 m².

Répartition des points de vente selon leur surface commerciale



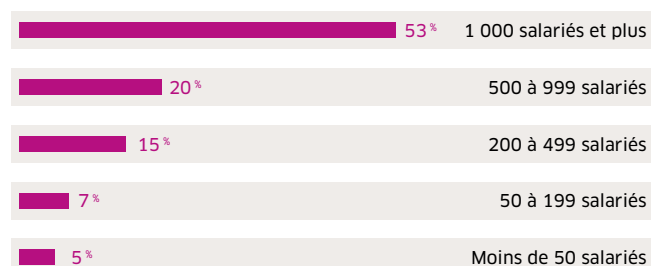
VOLET EMPLOI

► PRÈS DE 112 500 SALARIÉS

► DES SALARIÉS MAJORITAIREMENT PRÉSENTS DANS LES ENTREPRISES DE 1 000 SALARIÉS ET PLUS

53 % des salariés travaillent dans des entreprises de 1 000 salariés et plus.

Répartition des salariés selon la taille de l'entreprise



► 87 % DES SALARIÉS TRAVAILLENT DANS LE RÉSEAU COMMERCIAL (en magasin)

10 % au siège des entreprises et **3 %** dans les centres logistiques.

► UNE BRANCHE MAJORITAIREMENT FÉMININE

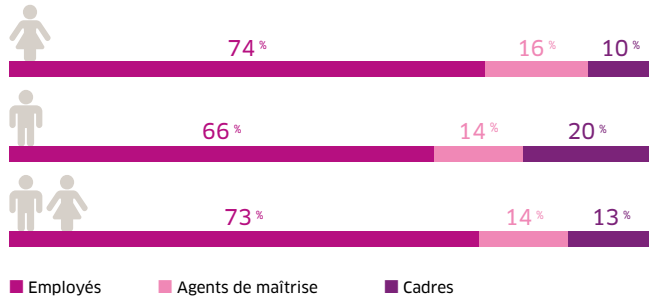
En 2018, les femmes représentaient **83 %** des salariés de la branche, soit 2 points de plus par rapport à 2017.





► PRÈS DES 3/4 DES SALARIÉS DE LA BRANCHE SONT DES EMPLOYÉS

Répartition des salariés selon le statut professionnel et le sexe

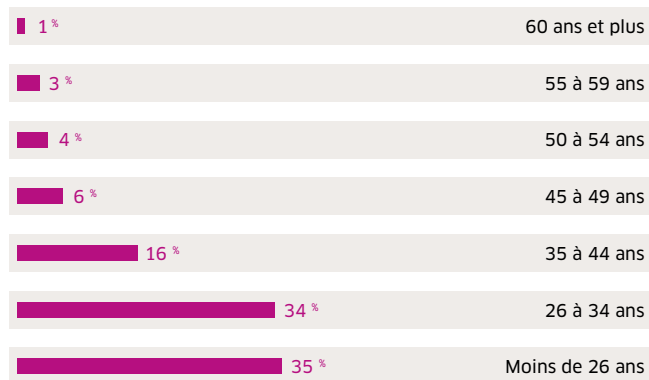


► UNE POPULATION SALARIÉE JEUNE

Âge moyen : **33** ans.
L'âge moyen des hommes (35 ans) est supérieur à l'âge moyen des femmes (32 ans).

69 % des salariés ont 35 ans ou moins.

Répartition des salariés selon l'âge



► PRÈS DE 6 ANS D'ANCIENNETÉ EN MOYENNE

Elle était de **5,5** ans en 2010.

► 86 % DES SALARIÉS SONT EN CDI

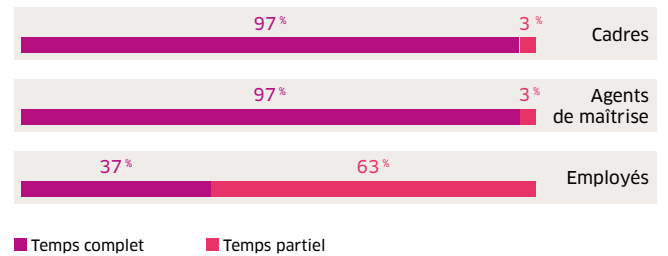
► LA MOITIÉ DES SALARIÉS À TEMPS COMPLET

Le temps partiel concerne davantage :

Les femmes **49 %** sont à temps partiel contre **27 %** des hommes.

Les employés **63 %** sont à temps partiel contre **3 %** des agents de maîtrise et **3 %** des cadres.

Répartition du temps de travail selon la catégorie professionnelle



Source : enquête emploi-formation auprès des entreprises, données 2018.

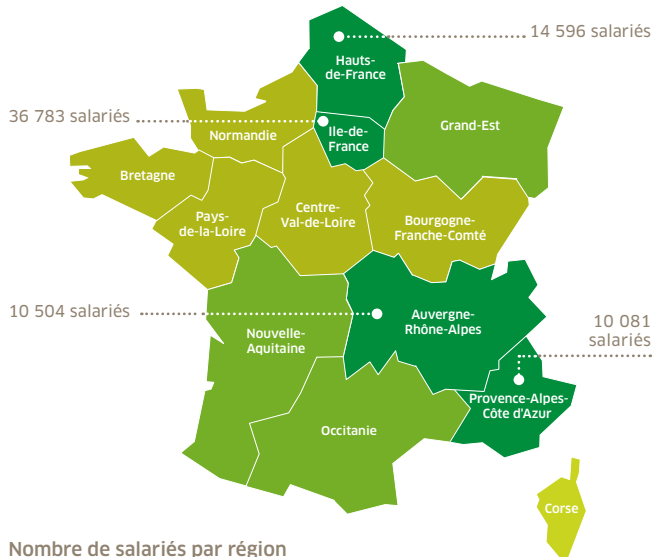


VOLET RÉGIONS

PORTRAIT DE BRANCHE EN RÉGIONS

LES SALARIÉS

55 % des salariés dans 4 régions, dont 32 % en Ile-de-France



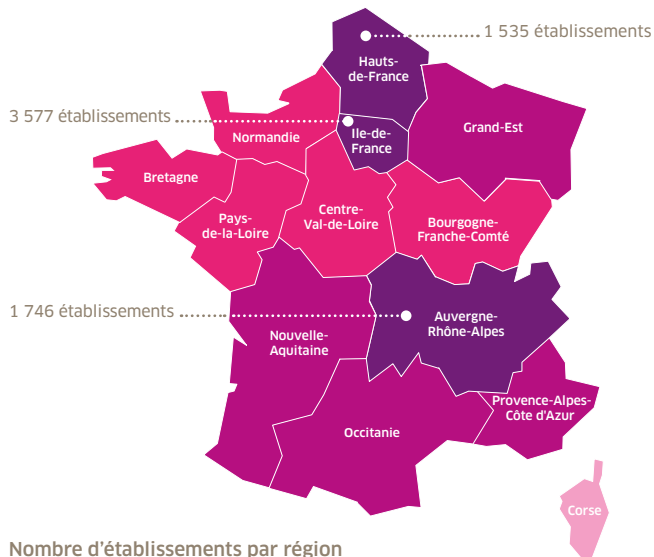
Nombre de salariés par région

- 10 000 salariés et plus
- entre 5 000 et 9 999 salariés
- entre 500 et 4 999 salariés
- moins de 500 salariés

Source : INSEE DADS 2016

LES ÉTABLISSEMENTS

43 % des établissements dans 3 régions, dont 22 % en Ile-de-France



Nombre d'établissements par région

- 1 500 établissements et plus
- entre 1 000 et 1 499 établissements
- entre 500 et 999 établissements
- moins de 500 établissements

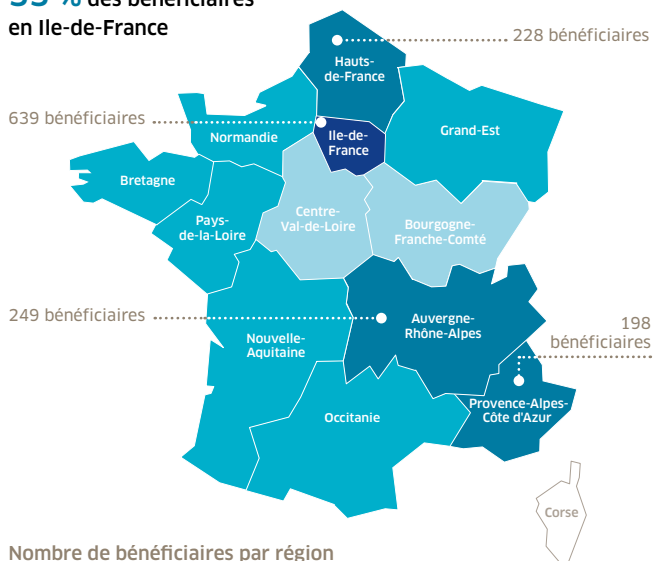
Source : INSEE DADS 2016

L'ALTERNANCE SUR LE TERRITOIRE

CONTRATS DE PROFESSIONNALISATION

1 978 bénéficiaires au 31/12/2018

33 % des bénéficiaires en Ile-de-France



Nombre de bénéficiaires par région

- 500 bénéficiaires et plus
- entre 150 et 499 bénéficiaires
- entre 50 et 149 bénéficiaires
- moins de 50 bénéficiaires
- NC

Source : Données L'Opcommerce - Contrats en cours au 31/12/2018





1 LES CHIFFRES CLÉS

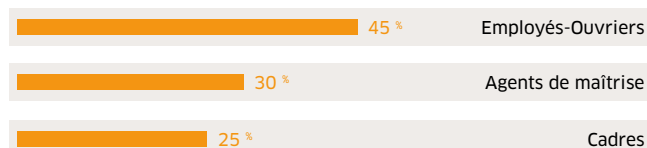
DONNÉES FORMATION

271 entreprises ont investi dans la formation de leurs salariés avec le soutien financier de l'Opcommerce, soit un taux de recours de **48 %** (Nombre d'entreprises ayant bénéficié d'un financement par l'Opcommerce / Nombre d'entreprises adhérentes à l'Opcommerce).

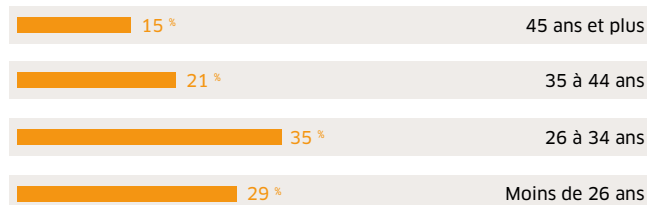
11 984 stagiaires ont bénéficié d'une action de formation financée par l'Opcommerce, tous dispositifs confondus y compris les versements volontaires des entreprises employant 300 salariés et plus, ce qui représente **2 163 772** heures de formation.

TYPOLOGIE DES BÉNÉFICIAIRES

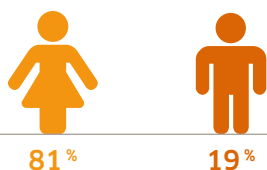
Répartition des bénéficiaires selon le statut professionnel (hors contrat pro)



Répartition des bénéficiaires selon l'âge



Répartition des bénéficiaires selon le sexe



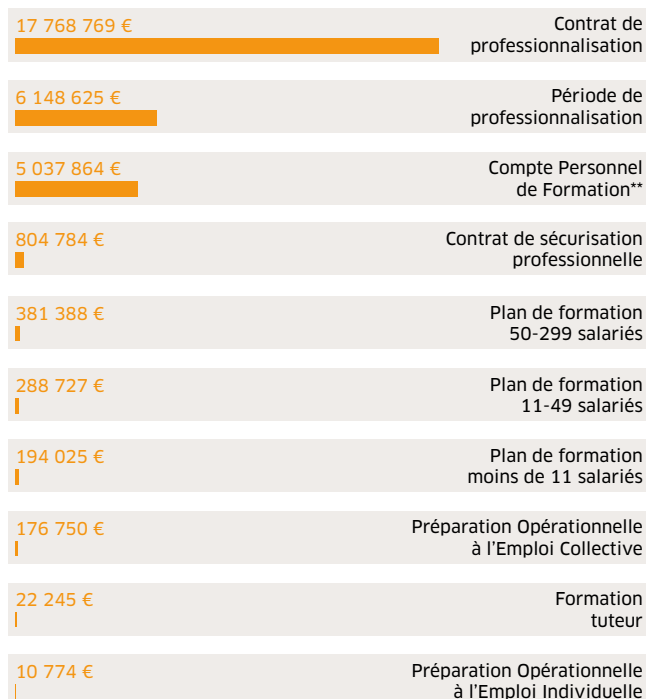
DONNÉES FINANCIÈRES

14 725 061 €* ont été versés par les entreprises de la branche au titre de la contribution légale hors CIF et contribution FPSP.

Le financement des actions de formation par l'Opcommerce s'élève à **30 833 951 €** répartis ainsi :

* Collecte 2019 sur la masse salariale annuelle brute 2018, arrêtée au 31/05/2019.

Répartition du financement par dispositif



** dont abondement 776 881 €.

209 % de taux d'utilisation*** des ressources financières à disposition de la branche grâce à la mobilisation de co-financements extérieurs et à l'accès à la mutualisation interbranches de l'OPCO.

*** Sommes engagées/montant des contributions légales des entreprises de la branche.

LE PILOTAGE

L'Opcommerce a accompagné les partenaires sociaux de la branche dans le pilotage et le suivi de ses fonds de formation au titre des dispositifs professionnalisation, CPF et plan de formation.

Un reporting quantitatif et qualitatif, permettant de guider la branche dans la définition de ses priorités de formations et ses critères de prise en charge, a été présenté par l'Opcommerce à l'occasion de sept réunions de Section paritaire professionnelle (SPP) étalées tout au long de l'année.

Pour rappel, la SPP est composée des représentants des employeurs et des salariés de la branche. Elle propose au Conseil d'administration de l'Opcommerce (qui valide ensuite) ses priorités de formation, ainsi que ses choix d'affectation des fonds libres de la taxe d'apprentissage.

2 LA FORMATION ET SES BÉNÉFICIAIRES

LES FORMATIONS D'ACCÈS AUX MÉTIERS

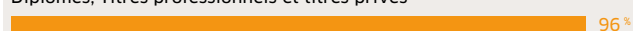
2 102 stagiaires ont bénéficié d'une formation permettant d'accéder aux métiers de la branche.

▶ LE CONTRAT DE PROFESSIONNALISATION

1 978 contrats de professionnalisation conclus par **163** entreprises, soit une progression de **7 %** par rapport à 2017.

Cursus visés

Diplômes, Titres professionnels et titres privés



Le BTS Management des Unités Commerciales est le plus mobilisé.

Classification de la CCN de la branche



La classification Vendeur(euse) Principal(e) est la plus mobilisée.

▶ LA PRÉPARATION OPÉRATIONNELLE À L'EMPLOI (POE)

12 demandeurs d'emploi ont bénéficié de **1 848** heures de formation dans le cadre de la POEI (Préparation opérationnelle à l'emploi individuelle).

112 demandeurs d'emploi ont bénéficié de **15 403** heures de formation dans le cadre de la POEC (Préparation opérationnelle à l'emploi collective).

LES FORMATIONS DES SALARIÉS

9 377 stagiaires des entreprises de la branche ont bénéficié d'une formation, soit une progression de **62 %** de stagiaires formés par rapport à 2017.

▶ LA PÉRIODE DE PROFESSIONNALISATION

5 676 stagiaires issus de **92** entreprises ont été formés, pour un total de **304 894** heures de formation, soit une augmentation de **55 %** par rapport à 2017.

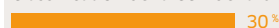
Cursus visés

Certifications inscrites à l'inventaire



La certification Sauveteur Secouriste du Travail est la plus mobilisée.

Classification de la CCN de la branche



La classification Responsable de rayon est la plus mobilisée.

Diplômes, Titres professionnels et titres privés



Le Titre professionnel Visual merchandiser est le plus mobilisé.

▶ LE COMPTE PERSONNEL DE FORMATION (CPF)

71 entreprises ont accompagné le projet CPF de **892** stagiaires pour un total de **53 037** heures de formation, dont **13 371** heures abondées par la branche, soit une baisse de **11,3 %** de salariés formés par rapport à 2017.

873 stagiaires ont mobilisé leur CPF, sans accompagnement de leur entreprise, pour un total de **56 145** heures de formation, dont **11 099** heures abondées par l'Opcommerce ou la branche, soit une progression de **22 %** de salariés formés par rapport à 2017.

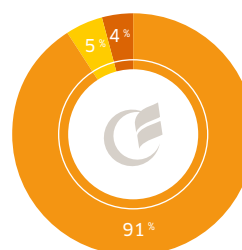
Dans les deux cas, la thématique Langues vivantes est la plus sollicitée.

▶ LE PLAN DE FORMATION OBLIGATOIRE

(Entreprises employant moins de 300 salariés uniquement)

1 562 stagiaires ont bénéficié d'une formation, soit une progression de **94 %** de salariés formés par rapport à 2017.

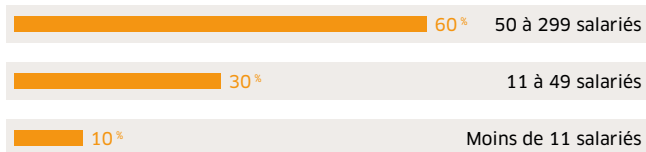
Répartition des stagiaires selon l'offre de services de l'Opcommerce



- Stagiaires ayant bénéficié d'une action de formation dans le cadre de Compétences +, dispositif d'accompagnement de l'Opcommerce des projets d'entreprise.
- Stagiaires ayant bénéficié d'une action de formation via la plateforme Click&Form, une offre de formation à tarifs négociés par l'Opcommerce.
- Stagiaires ayant bénéficié d'une action de formation financée par l'Opcommerce dans le cadre du plan de formation.



Répartition des stagiaires selon la taille de l'entreprise



► LE CONTRAT DE SÉCURISATION PROFESSIONNELLE

214 stagiaires ont bénéficié du dispositif Contrat de Sécurisation Professionnelle, soit une diminution de **257 %** du nombre de stagiaires par rapport à 2017.

VOLET ÉTUDES

LES ÉTUDES DE BRANCHE

► PANORAMA COMMERCE SUCCURSALISTE DE L'HABILLEMENT

- > Un âge moyen de **33** ans.
- > **35 %** ont moins de 26 ans et **14 %** ont 45 ans et plus.
- > Une ancienneté moyenne de **6** ans.



LES ÉTUDES INTERBRANCHES

Dans le cadre de l'EDEC Commerce (Engagement de développement de l'emploi et des compétences) :

► L'ACCOMPAGNEMENT À LA TRANSITION NUMÉRIQUE

L'étude a permis de mesurer l'état de « maturité numérique » de la branche afin d'établir un rapport de diagnostic avec des préconisations pour accompagner les entreprises et les salariés dans la transition numérique.

► L'INGÉNIERIE PÉDAGOGIQUE INNOVANTE DE SENSIBILISATION/FORMATION « CYBERKIT »

Un parcours de sensibilisation/formation des salariés aux pratiques digitales sécurisées a été construit, via un « Cyberkit » utilisable sur ordinateur et mobile, et adapté aux métiers de chaque branche professionnelle.

► LA CARTOGRAPHIE DES FORMATIONS EN CYBERSÉCURITÉ

Les besoins en compétences et en formations dans le domaine de la cybersécurité ont été identifiés, et une cartographie dynamique recensant l'offre de formation sur le territoire a été réalisée pour les entreprises.

Pour accéder à la cartographie, rendez-vous sur : cyberform.lopcommerce.com

VOLET ÉTUDES



LA VEILLE PROSPECTIVE

Dans le cadre du partenariat entre l'Observatoire prospectif du Commerce et l'Obsoco, huit thématiques sur les grandes tendances d'évolution du commerce ont été abordées :

- > De la livraison ultra-rapide au réapprovisionnement automatique du domicile
- > Les millennials
- > Un retail en mouvement ?
- > Les nouveaux visages de l'appareil commercial urbain
- > L'intelligence artificielle dans le retail
- > Les nouveaux consommateurs
- > L'intégration des loisirs, voie de réinvention du retail
- > L'intégration des enjeux de l'économie circulaire dans le retail

Par ailleurs, un rendez-vous prospectif a été organisé le 17 octobre 2018, avec l'intervention de Véronique Varlin de l'Obsoco, sur le thème :

« Les intelligences artificielles, les clés de l'appréhension des intelligences artificielles par les usagers-consommateurs »

VOLET ACCOMPAGNEMENT CERTIFICATION

Le service « certification » accompagne les branches professionnelles dans leur politique « emploi-formation-certification » à travers quatre grands axes :

- > du conseil,
- > de l'ingénierie de certification,
- > un appui technique,
- > la mise en œuvre des certifications.

La branche met en œuvre deux CQPI :

- > CQPI Agent logistique,
- > CQPI Vendeur Conseil en magasin.

Dans le cadre de la mise en œuvre du CQPI **Vendeur Conseil en Magasin**, les actions réalisées ont porté sur :

- > l'accompagnement des organismes évaluateurs pour la mise en œuvre des CQPI,
- > la rédaction d'une procédure d'examen des dossiers de demande de « parrainage » pour l'enregistrement à l'inventaire des certifications,
- > l'analyse des demandes de « parrainage » pour l'enregistrement à l'inventaire des certifications.

L'OBSERVATOIRE PROSPECTIF DU COMMERCE EN BREF

La branche du commerce succursaliste de l'habillement confie ses travaux à l'Observatoire prospectif du Commerce.

L'Observatoire prospectif du Commerce réalise des études et développe des outils pour anticiper et accompagner l'évolution des emplois, des métiers et qualifications des 19 branches professionnelles réunies au sein de l'Opcommerce.

Grâce à la production de données statistiques, il joue un rôle clé auprès des branches professionnelles, mais aussi des entreprises, en leur permettant d'identifier l'impact des changements économiques et technologiques sur les organisations et la gestion des compétences des salariés.

Les missions de l'Observatoire



- > Anticiper et analyser l'évolution des métiers et des compétences



- > Produire et capitaliser des données statistiques, sectorielles, territoriales, thématiques




- > Accompagner et outiller les politiques emploi-formation des branches professionnelles



- > Valoriser et promouvoir les travaux auprès des acteurs de l'emploi et de la formation.

Suivez les travaux et l'actualité de l'Observatoire prospectif du Commerce sur :

 <https://www.linkedin.com/company/observatoire-prospectif-du-commerce/>

 <https://twitter.com/obscoDIS>